

**Psychologie clinique / Psychopathologie / Psychologie cognitive et expérimentale / Psychologie du développement / Psychologie différentielle / Psychologie sociale**

**Les études**

**VERS QUELS MÉTIERS**

**DOCTORAT (3 ans)**

Enseignant-chercheur en psychologie dans des établissements d'enseignement supérieur publics ou privés ; Chercheur dans un organisme de recherche (CNRS, INSERM, IFSTTAR...)

**MASTERS (2 ans)**  
R : Recherche - P : Professionnel

**Psychologie :**

- Psychologie clinique et psychopathologie (P)
- Psychopathologie : processus psychiques, conduites humaines (R)
- Psychologie de la santé (P)
- Psychologie du développement de l'enfant et de l'adolescent (P)
- Psychologie gériatrique (P)
- Neuropsychologie et psychologie cognitive (R et P)
- Psychologie du travail, des organisations et du personnel (P)
- Psychologie, environnement et menaces sociales (R et P)
- Economie et psychologie (R)

**AUTRES MASTERS POSSIBLES**

**Sciences de l'éducation :**

- Education et formation (R et P)
- Coopération internationale en éducation et formation (P)

**Sciences du langage :**

- Ingénierie de l'aide spécialisée à la personne (P)\*
- Cadres et consultants en formation continue (P)\*

**Sciences de la société :**

- Sociologie d'enquête (R et P)\*
- Construction européenne et sciences de la société (R)
- Ethnologie (R et P)
- Expertise en population et développement (R et P)
- Etudes et évaluations dans le secteur sanitaire et social (P)
- Ingénierie des risques (P)\*

**Avec un master de Psychologie :**  
Psychologue du travail (Conseiller professionnel, Chargé de bilan de compétences...), Chargé de recrutement, Responsable de la gestion des carrières, Consultant en RH, Psychosociologue, Psychologue clinicien, Psychologue hospitalier, Psychologue de l'éducation et de la formation (Psychologue formateur, Responsable de formation...), Psychologue en milieu judiciaire, Psychologue du Développement de l'Enfance et de l'Adolescence (PMI, Crèches, Aide Sociales à l'Enfance...), Chargé d'études (travail, insertion, management...), Psychologue en libéral...  
**Avec un master d'une autre mention :**  
Ergonome, ...  
Accès aux concours de l'enseignement : professeur des écoles, conseiller principal d'éducation ; psychologue scolaire (avec le CAPE) ; Conseiller d'Orientation Psychologue ...

**AUTRES MASTERS POSSIBLES**

**Professionnels en enseignements préscolaires, scolaires et périscolaires (P)**

**Sciences du sport :**

- Organisation sociale du sport (R et P)
- Vieillesse, handicap, mouvement et adaptation (R et P)

**Ethique :**

- Ethique médicale et bioéthique (R)
- Prise en charge des victimes et des auteurs d'agression (P)
- Ethique et organisations (R et P)

**Arts-thérapies :**

- Arts plastiques (R et P)
- Danse thérapie (R et P)
- Dramathérapie (R et P)
- Musicothérapie (R et P)

**Sciences cognitives (R)**

**Psychanalyse et médecine (R)**

**Métiers de la finance et du management :**

- Ingénierie des ressources humaines (P)\*

**Sciences et technologies biomédicales :**

- Ergonomie (R et P)

**S6 (6<sup>e</sup> semestre) L3**  
**S5 (5<sup>e</sup> semestre) 3<sup>e</sup> année de licence**

Accès aux concours de la Fonction publique (Ces concours supposent la plupart du temps une préparation spécifique) ; entrée en 2<sup>e</sup> année d'école de psychomotricien (examen) ; orientation vers d'autres formations (écoles spécialisées, de commerce, ...)

**S4 (4<sup>e</sup> semestre) L2**  
**S3 (3<sup>e</sup> semestre) 2<sup>e</sup> année de licence**

**S5 LICENCE SHS**

- Sciences du langage
- Sciences de l'éducation

**LICENCES PROFESSIONNELLES**

- **Intervention sociale :**
  - Accompagnant de personnes avec autisme et troubles apparentés
  - Développement social et socioculturel local
  - Métiers de la formation de base et de l'insertion des adultes
- **Gestion des ressources humaines :**
  - Coordinateur/trice du personnel \*
- **Management des organisations :**
  - Gestion des établissements du secteur de la santé \*
- **Sécurité des biens et des personnes :**
  - Formation de l'encadrement
- **Métiers de l'édition :**
  - Métiers des bibliothèques, de l'édition et du commerce du livre
- **Activités et techniques de communication :**
  - Chef de projet de communication \*

**SECTEURS D'ACTIVITÉS ET ORGANISMES**

- Communication
- Conseil
- Education
- Formation
- Humanitaire
- Insertion
- Justice
- Marketing
- Recherche
- Ressources humaines
- Santé, Social

**S2 (2<sup>e</sup> semestre) L1**  
**S1 (1<sup>er</sup> semestre) 1<sup>ère</sup> année de licence**

**S1 LICENCE SHS**

- Sciences du langage
- Sciences sociales

**S3 LICENCE SHS**

- Sciences du langage

**S2 LICENCES SHS**

- Sciences du langage
- Sciences sociales

**Passerelles/Entrées de Paris Descartes**  
(sous conditions)

**BAC OU ÉQUIVALENT**

**Passerelles/Poursuites dans Paris Descartes**  
(sous conditions)



La psychologie est une science située à la frontière des sciences humaines et des sciences de la vie. La pluridisciplinarité de la licence de Sciences Humaines et Sociales mention Psychologie permet une approche progressive des différentes sous-disciplines de la psychologie :

**Psychologie clinique** : discipline qui étudie le sens des conduites humaines et de leurs troubles. Fondée sur l'observation des cas individuels, elle cherche à comprendre et expliquer le fonctionnement psychique humain, aussi bien dans le registre du normal que du pathologique / **Psychopathologie** : discipline correspondant à l'étude des conduites pathologiques, des troubles mentaux et de la souffrance psychique. Elle décrit le fonctionnement psychique, sa genèse, mais également les processus qui vont permettre le changement. Ses objectifs sont diagnostiques et thérapeutiques / **Psychologie cognitive et expérimentale** : étudie les grandes fonctions psychologiques de l'humain (perception, mémoire, apprentissage, langage, attention, raisonnement, etc.). Elle cherche à mettre en évidence les processus mis en jeu dans les activités mentales en utilisant la méthode expérimentale / **Psychologie du développement** : étudie et cherche à décrire et expliquer le développement des grandes fonctions psychologiques (perception, motricité, langage, mémoire, raisonnement, émotions, etc.) en interaction avec le fonctionnement social du bébé à l'adulte / **Psychologie différentielle** : elle a pour objectif de mesurer, de décrire et d'expliquer les différences de conduites entre les individus et entre les groupes, en analysant les caractéristiques qui leur sont propres / **Psychologie sociale** : elle s'intéresse à la perception qu'a l'individu de son environnement social, aux relations interindividuelles et aux relations intergroupes. Elle tient compte à la fois des processus individuels (perception, mémoire, etc.) et de l'insertion sociale des individus (statut du groupe d'appartenance, valeurs, normes, etc.).

D'autres disciplines aussi importantes sont étudiées :

**Psychophysiologie** : discipline connexe de la psychologie, la psychophysiologie étudie les phénomènes biologiques, physiologiques et cérébraux qui sous-tendent les processus mentaux et les comportements à différents niveaux (moléculaire, génétique, cellulaire, neuronal, cérébral etc.) / **Statistiques et analyse des données** : les différentes branches de la psychologie utilisent des procédures statistiques et d'analyse des données. Très fréquentes en psychologie ces notions doivent être abordées dès le début des études et sont présentes tout au long du cursus / **Anglais** : la langue anglaise est indispensable pour la lecture de textes, articles et ouvrages. L'anglais en tant qu'outil de communication scientifique est aujourd'hui essentiel / **Informatique** : dans ce domaine le savoir-faire ne peut suffire. Il faut aussi acquérir des connaissances pour comprendre et maîtriser les tâches exécutées.

## Objectifs

- La licence assure un socle de connaissances fondamentales dans les différentes sous-disciplines de la psychologie pour la poursuite d'études en master de psychologie. La licence de psychologie constitue le premier grade du cursus universitaire conduisant au titre protégé de psychologue (loi de 1985).

- L'ensemble de la formation assure une solide culture générale dans toutes les sous-disciplines de la psychologie, une approche plurielle des conduites humaines et de leurs dysfonctionnements. La formation scientifique et l'initiation à la recherche ont pour objectif d'amener l'étudiant à la maîtrise des connaissances théoriques et méthodologiques nécessaires à son autonomie intellectuelle. A côté des savoirs disciplinaires, les compétences en statistiques, analyse des données, technologies de l'information et de la communication, recherche documentaire, expression écrite et orale, langue anglaise constituent des éléments importants de qualification que ce soit vers les masters ou vers d'autres professions.

- Compte tenu de l'extrême sélectivité des études de master de psychologie, en raison de la protection du titre de psychologue, les savoirs disciplinaires et les compétences acquises peuvent être réinvestis vers de nombreuses formations du secteur social, de la santé ou de l'éducation.

## Compétences acquises

→ **Savoirs** :

- Connaissances fondamentales dans les différents champs de la psychologie : psychologie clinique, psychopathologie, psychologie cognitive expérimentale, psychologie sociale, psychologie différentielle, psychologie du développement, neuropsychologie, psychophysiologie.
- Connaissance de l'histoire et de l'épistémologie de la psychologie
- Acquisition des connaissances théoriques et de leurs applications
- Initiation à la recherche : conception d'un projet de recherche, choix de la méthodologie pertinente, rédaction d'un rapport de recherche
- Capacité à utiliser et intégrer des connaissances de plusieurs champs disciplinaires.

→ **Savoir-faire** :

- Intégration et utilisation des méthodes d'observation, des méthodes expérimentales et cliniques, des méthodologies d'entretien, d'enquête, de questionnaires, d'élaboration d'échelles.
- Initiation à la pratique des tests psychologiques.
- Analyse statistique et interprétation des résultats.
- Sensibilisation à la pratique professionnelle.
- Utilisation des outils de technologies de l'information et de la communication.

→ **Savoir-être** :

- Capacité de communication écrite et orale
- Capacité d'analyse et de synthèse
- Capacité à se remettre en question et remettre en cause les outils et méthodes de travail et à les adapter, si nécessaire.
- Aptitude à comprendre la complexité bio-psycho-sociale de l'être humain.

## Dispositifs d'aide à la réussite

→ **Dispositifs d'information**

Livret de l'étudiant, brochure, journée de pré-rentree, réunions thématiques, mails, Environnement Numérique de Travail (ENT), Newsletter étudiants.

→ **Plan "Réussite en Licence" : Dispositifs d'accompagnement et de suivi**  
Enseignants référents et Tuteurs étudiants, soutien pédagogique, évaluation des résultats obtenus pour une construction cohérente du projet d'études, aide pour s'orienter dans ses études ou dans le monde professionnel.

→ **Dispositifs d'aide à la professionnalisation et / ou à l'orientation**

Un service d'information, d'orientation et d'aide à l'insertion professionnelle : le SOFIP.  
Le Projet Professionnel de l'Etudiant (PPE), une UE obligatoire pour construire son projet professionnel.  
Une Conférence Métiers pour mieux connaître les débouchés professionnels.

Des Ateliers Cap Emploi (ACE) en Master pour apprendre à se repérer dans le monde professionnel, à faire des CV, une lettre de motivation.

## → Dispositifs d'acquisition de compétences transversales

Certificat en informatique et internet (C2i) ; Certificat en langues (CLUE).

## → Aménagements pour publics spécifiques (sportifs de haut niveau, étudiants en situation de handicap)

- Les sportifs de haut niveau peuvent demander des aménagements spécifiques.
- Les étudiants handicapés bénéficient d'un tuteur étudiant qui les accompagne tout au long de l'année, en complément du travail de l'enseignant correspondant de la Mission Handicap (Direction des Etudes et de la Vie Universitaire, DEVU).

## Admission

### → Conditions d'accès

- Diplôme requis en L1 : BAC ES, S, L. Bac professionnel déconseillé.
- niveau requis en L2 : L1 de Psychologie ou équivalence sur dossier
- niveau requis en L3 : L2 de Psychologie ou équivalence sur dossier

### → Pré-requis recommandés

- Un dossier scolaire équilibré
- Allier compétences littéraires et scientifiques. Les notes des disciplines scientifiques (biologie et mathématiques...) et littéraires (français, philosophie, histoire...) ne doivent pas révéler de défaillance importante.
- Une solide culture générale entretenue par la lecture d'ouvrages et de la presse
- Capacités rédactionnelles
- Une bonne expression écrite et orale
- Orthographe et syntaxe de bon niveau
- De la méthode et de la rigueur dans l'analyse et la synthèse
- De l'autonomie dans le travail :
  - Aimer lire et écrire,
  - Travailler en bibliothèque,
  - Gérer le temps (moins de 20h d'enseignement mais autant de travail personnel)

## Organisation générale de la licence

La licence se déroule sur six semestres divisés en unités d'enseignement (UE). Certaines UE sont composées d'ECUE (éléments constitutifs d'UE). Elles sont obligatoires, obligatoires à choix et optionnelles. Chaque UE représente un certain nombre de crédits européens (ECTS). Ainsi, un semestre validé équivaut à 30 ECTS, la licence vaudra par conséquent 180 ECTS.

### → Volume horaire hebdomadaire :

En présentiel : entre 17 et 20 heures

Travail personnel de l'étudiant : entre 15 et 20 heures.

## Enseignements

### → L1

- **S1** : UE obligatoires : Psychologie ; Méthodes et pratiques professionnelles des psychologues ; Analyse statistique de données 1 ; 1 UE Complément : sociologie et linguistique.

- **S2** : UE obligatoires : Psychologie ; Psychophysiology ; Anglais pour psychologues ; Initiation aux travaux d'études et de recherches ; 1 UE obligatoire à choix : UE libre.

### → L2

- **S3** : UE obligatoires : Psychologie ; Psychophysiology ; Initiation aux travaux de méthode ; Histoire et épistémologie de la psychologie ; C21.

- **S4** : UE obligatoires : Psychologie ; Analyse statistique de données ; Initiation aux travaux d'études et de recherche ; Projet professionnel de l'étudiant ; Perspective ; Anglais de la communication et de l'expression.

### → L3

- **S5** : UE obligatoires : Psychologie cognitive ; Méthodes et pratiques professionnelles des psychologues ; Psychophysiology ; Anglais de la recherche en psychologie ; UE obligatoires à choix : Option 1 (Etude et approfondissement d'une thématique correspondant à l'un des champs de la psychologie), Travaux d'études et de recherche 1.

- **S6** : UE obligatoires : Clinique et psychopathologie de la vie psychique ; Développement socio-cognitif et cognition sociale ; Neurosciences et neuropsychologie cognitive ; Analyse statistique de données ; UE obligatoires à choix : Option 2 (Etude et approfondissement d'une thématique correspondant à l'un des champs de la psychologie), Travaux d'études et de recherche 2.

**Stages non obligatoires mais vivement recommandés, notamment pour candidater aux différents masters.**

## Etudes à l'étranger

La mobilité des étudiants sera favorisée à partir du L3 pour un semestre S5 ou S6.

- Pays et établissements partenaires : Allemagne, Belgique, Espagne, Italie, Portugal, Luxembourg, Royaume-Uni, Pays-Bas, Estonie, Autriche, Pologne, Hongrie, Turquie, Canada, Argentine, Chili.

(Sous réserve de modifications des accords entre universités)

## Passerelles entre formations

Des changements de parcours sont envisageables en cours et après la licence :

- Au sein de l'Université Paris Descartes (voir schéma) : après le 1er semestre vers le 2e semestre d'une autre licence de Sciences Humaines et Sociales (Sciences du langage, Sciences sociales) ; après le 2e semestre vers L2 en Sciences du langage ; après L2 vers une licence professionnelle ou L3 en Sciences du langage grâce à l'UE "Perspective" ou Sciences de l'éducation ; après la licence : autres masters du domaine de Sciences humaines et sociales.

- Dans un autre établissement : après le 1er semestre vers le 2e semestre d'une autre licence ou vers certains BTS et DUT ouvrant en février ; après L2 : autres licences, licences professionnelles, DUT en année spéciale ; après la licence : diplômes d'état du secteur social ou paramédical. Se renseigner au SOFIP de Paris Descartes.

Entrées possibles à différents niveaux de la licence, sous conditions (équivalences, VAE).

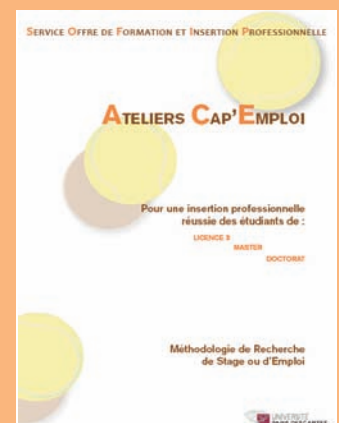
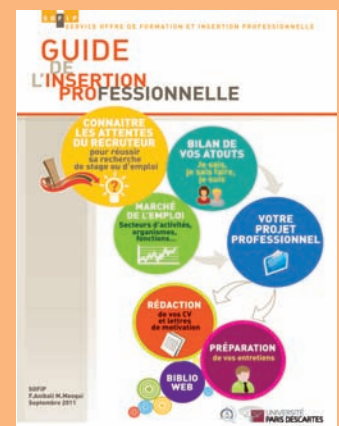
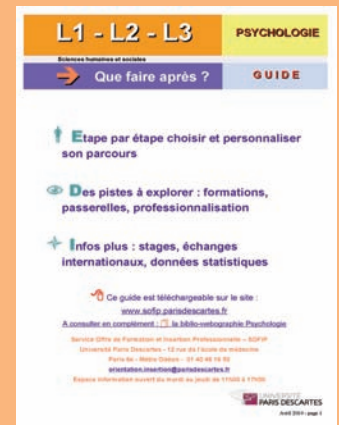
## Formalités d'inscription

Les inscriptions administratives et pédagogiques se font par le WEB sauf cas particuliers.

### Lieu d'enseignement :

Institut de psychologie  
Centre Henri Piéron :  
71, av. Edouard Vaillant  
92100 Boulogne-Billancourt  
Métro Marcel Sembat ligne 9  
Scolarité : Tél. 01 55 20 59 00 ou 05  
[www.psychologie.parisdescartes.fr](http://www.psychologie.parisdescartes.fr)

## Nos guides d'orientation et d'insertion professionnelle



# Pourquoi choisir l'Université Paris Descartes ?

Des formations dans le domaine des Sciences de l'Homme et de la Santé ...

Des laboratoires de recherche à la pointe de l'innovation ...

Un ancrage dans le monde professionnel ...

Une ouverture forte à l'Europe et à l'international ...

**10**  
bonnes  
raisons  
de choisir

**l'Université  
Paris Descartes**

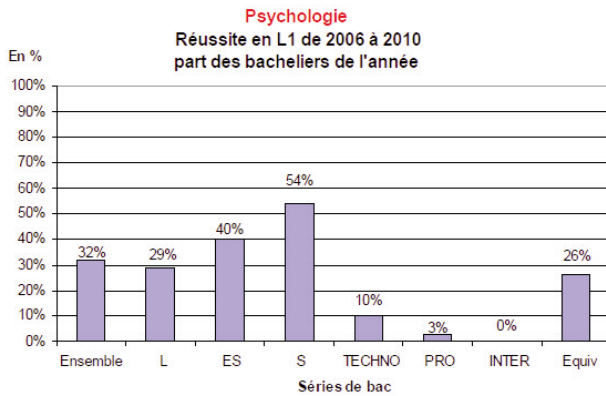
<http://www.orientationactive.parisdescartes.fr>

## Pour en savoir +

### SOFIP

12, rue de l'École de médecine  
75006 Paris  
Métro : Odéon  
Tél. 01 76 53 16 50  
Courriel : [sofip@parisdescartes.fr](mailto:sofip@parisdescartes.fr)  
Site Internet :  
[www.parisdescartes.fr](http://www.parisdescartes.fr)  
Rubrique "Orientation & Insertion".

## Réussite en L1



Source : SOFIP Observatoire - Paris Descartes

Lecture : en licence de Psychologie, parmi les titulaires d'un bac S, bacheliers de l'année, 54% des inscrits ont obtenu leur L1 (première année de Licence). Remarque : le calcul est une moyenne sur les 5 dernières années universitaires.

## Insertion professionnelle des étudiants de Paris Descartes diplômés en 2008 : résultats d'enquêtes

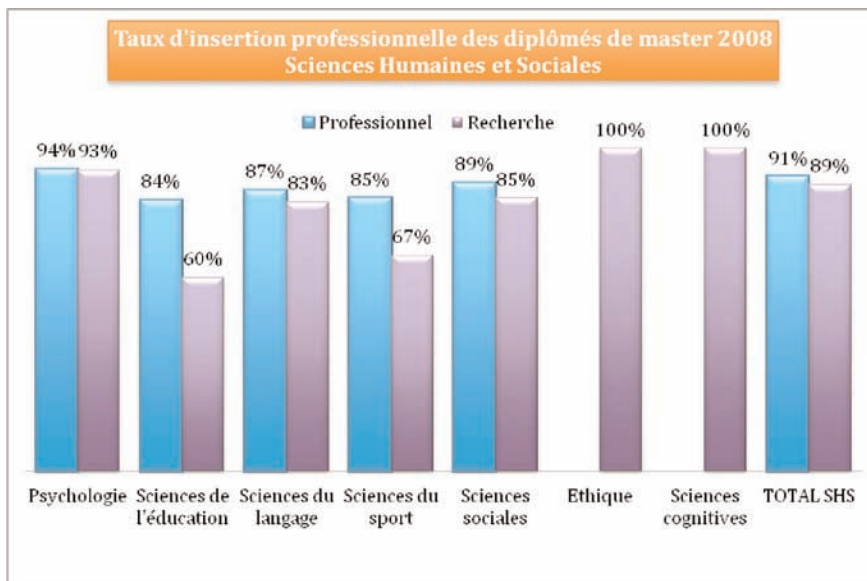
### → Licences professionnelles

Taux d'insertion professionnelle des diplômés de LP 2008 Sciences Humaines et Sociales	
Mentions	Taux d'insertion
Activités et techniques de communication	75%
Métiers de l'édition	80%
Intervention sociale	93%
Sécurité des biens et des personnes	88%
<b>TOTAL SCIENCES HUMAINES ET SOCIALES</b>	<b>82%</b>

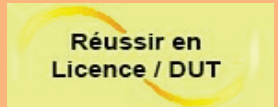
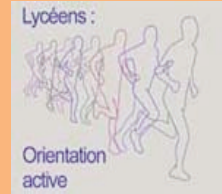
Source : Enquête d'insertion professionnelle à 30 mois des diplômés de LP de 2008. SOFIP-Observatoire.

Champ : Tout étudiant diplômé en 2008 d'une LP de l'Université Paris Descartes. Les taux sont indiqués par mention dans un souci de représentativité. Pour le détail des données pour chaque LP : <http://www.parisdescartes.fr/re/ORIENTATION-INSERTION/S-inserer/Consulter-les-donnees-de-l-insertion> Légende : NS\* : Données non significatives. Taux de réponses inférieur à 40%.

### → Masters Professionnels, masters Recherche



Source : Enquête d'insertion professionnelle à 30 mois des diplômés de Master de 2008. SOFIP-Observatoire. Champ : Tout étudiant diplômé en 2008 d'un master de l'Université Paris Descartes. Les taux sont indiqués par mention dans un souci de représentativité. Pour le détail des données pour chaque master : <http://www.parisdescartes.fr/re/ORIENTATION-INSERTION/S-inserer/Consulter-les-donnees-de-l-insertion> Légende : NS\* : Données non significatives. Taux de réponses inférieur à 40%.



Sites Internet sur les métiers :

[www.onisep.fr](http://www.onisep.fr)  
[www.orientation-formation.fr](http://www.orientation-formation.fr)  
[www.lesmetiers.net](http://www.lesmetiers.net)  
[www.letudiant.fr/metiers.html](http://www.letudiant.fr/metiers.html)  
[www.studyrama.com](http://www.studyrama.com)  
[www.jd.apec.fr](http://www.jd.apec.fr)  
[www.pole-emploi.fr/candidat/](http://www.pole-emploi.fr/candidat/)  
[www.studyrama.com](http://www.studyrama.com)

Quelques sites de concours

de la Fonction publique :  
<http://concours.fonction-publique.gouv.fr>  
[www.education.gouv.fr](http://www.education.gouv.fr)  
[www.enseignementsup-recherche.gouv.fr](http://www.enseignementsup-recherche.gouv.fr)  
[www.cnfpt.fr](http://www.cnfpt.fr)  
<http://srv.paris.fr/icinet>

## Venez poser vos questions : - à la Journée "Portes ouvertes" de l'Université (JPO)

Samedi 11 février 2012

10h-18h

45, rue des Saints-Pères  
75006 Paris

Métro : Saint-Germain-des-Prés

## - à la Journée d'Immersion en Psychologie

Samedi 18 février 2012

Institut de Psychologie  
Centre Henri Piéron

71, avenue Edouard Vaillant  
92100 Boulogne-Billancourt

