

Parcours possibles Enseignement et éducation - Lien social, éducation et formation - Intervention dans les secteurs éducatifs, de la formation, du travail social et de la santé (enseignement à distance possible)

Les études

VERS QUELS MÉTIERS

DOCTORAT (3 ans)

Enseignant-chercheur en université
Chercheur dans un organisme de recherche (CNRS, INRP..)

MASTERS (2 ans)

R : Recherche - P : Professionnel

Concours des métiers de l'enseignement : conseiller principal d'éducation, professeur des écoles

Consultant en formation, Responsable pédagogique, Formateur d'adultes (organismes de formation, entreprises privées, associations), Manager de structure éducative et associative, Responsable de projet socio-éducatif, Chef de projet (ingénierie de l'accompagnement : personnes dépendantes / en situation de handicap, jeunes en insertion ...)

AUTRES MASTERS POSSIBLES

Sciences du langage :

- Linguistique et sémiologie générales (R)
- Didactique du français langue étrangère et interculturelité (P)
- Expertise en sémiologie et communication (P)

Ethique :

- Ethique médicale et bioéthique (R)
- Prise en charge des victimes et auteurs d'agressions (P)
- Ethique et organisations (R et P)

AUTRES MASTERS POSSIBLES

Sciences de la société :

- Sociologie d'enquête (R et P) *
- Construction européenne et sciences de la société (R)
- Ethnologie (R et P)
- Expertise en population et développement (R et P)
- Etudes et évaluations dans le secteur sanitaire et social (P)
- Ingénierie des risques (P) *

Sciences cognitives (R)

Professionnels en enseignements pré-scolaires, scolaires et péri-scolaires (préparant au professorat des écoles) (P)

Sciences de l'éducation :

- Education et formation (P et R)
- 4 parcours :
 - Encadrement éducatif (préparant au concours de conseiller principal d'éducation),
 - Formateurs d'enseignants
 - Formateurs de professionnels de santé
 - Recherche
- Coopération internationale en éducation et formation (P)
- Cadres et consultants en formation continue (P) *
- Ingénierie de l'aide spécialisée à la personne (P) *

* Ouvert en apprentissage

S6

(6^e semestre)

L3

S5

(5^e semestre)

3^e année
de licence

Concours de catégorie A des Fonctions publiques (hors concours de l'enseignement) : concours administratifs : postes de cadre dans tous les ministères, collectivités territoriales et Ville de Paris .

**ACCES EN L3 AVEC BAC +2 OU ÉQUIVALENT
TOUTES DISCIPLINES
(SUR DOSSIER)**

SECTEURS D'ACTIVITÉS ET ORGANISMES

- Animation
- Culture,
- Enseignement
- Formation
- Recherche
- Santé
- Social

LICENCE

SCIENCES HUMAINES ET SOCIALES (SHS)

La Licence de Sciences de l'éducation est dispensée en 1 an ; l'étudiant y accède sur dossier, après avoir validé 2 années d'enseignement supérieur (2 années d'une autre licence, BTS, DUT, ou équivalent).

Les Sciences de l'éducation ont pour projet d'étudier et de conduire des recherches sur les processus éducatifs, les processus d'enseignement-apprentissage et les processus de formation qu'elles cherchent à éclairer à l'aide de différentes disciplines. La licence Sciences de l'éducation vise l'acquisition des connaissances fondamentales relatives aux sciences sociales, à la psychologie, aux didactiques et à la construction des savoirs.

Objectifs

L'organisation de la Licence permet aux étudiants de choisir leurs enseignements en fonction de leurs centres d'intérêt, comme par exemple l'enseignement, la formation d'adultes, l'accompagnement socio-éducatif, l'encadrement dans le secteur de la santé.

Les enseignements sont organisés suivant 3 parcours :

→ *Enseignement et éducation*

- Ce parcours s'adresse particulièrement à des étudiants dont le projet professionnel est l'enseignement primaire. Il peut convenir également à des étudiants qui, à l'issue du L3, envisageraient plutôt de devenir conseillers principaux d'éducation. Ces étudiants devront poursuivre en Master afin de pouvoir se présenter aux concours de recrutement. Il peut également intéresser des étudiants souhaitant se professionnaliser pour, dès la sortie de la Licence, être capables d'exercer dans des dispositifs d'aide aux devoirs au sein de municipalités ou d'associations. En poursuivant au niveau Master, des étudiants peuvent envisager des perspectives dans l'encadrement et la formation continue.

→ *Lien social, éducation et formation*

Ce parcours s'adresse à :

- De jeunes étudiants souhaitant s'orienter dans une des professions éducatives (métiers de l'accompagnement à la scolarité, de l'éducation spécialisée, de la formation d'adultes) ou socio-éducatives (métiers du travail social, animation socio-culturelle, métiers de la médiation sociale et familiale et de l'insertion sociale et professionnelle).
- Des professionnels de ces mêmes branches et à des enseignants, déjà en activité, souhaitant, par une reprise d'études universitaires, réfléchir à leur pratique professionnelle, en approfondir certains aspects grâce à des apports théoriques et/ou envisager une promotion ou une reconversion.
- Des étudiants se destinant aux métiers de la recherche en éducation.

→ *Intervention dans les secteurs éducatifs, de la formation, du travail social et de la santé (exclusivement en modalité à distance)*

- Ce parcours s'adresse à des salariés souhaitant une formation de niveau Licence afin d'obtenir ou d'envisager une progression ou une réorientation de leur carrière. Les étudiants accueillis ont des origines ou des objectifs professionnels divers situés dans les secteurs traditionnellement concernés par les Sciences de l'éducation : éducation, formation, enseignement, travail social, animation, santé, insertion, etc. Concernant plus particulièrement, le secteur de la santé, les réformes en cours dans de

nombreuses formations initiales pour ces professionnels conduisent à devoir former un public important (constitué de professionnels en activité) à de nouvelles fonctions, comme celles de tuteur ou de formateur en situation de travail (les stages de terrain en santé et travail social devant à présent être qualifiants, encadrés et évalués par les professionnels de terrain qui ne sont pas formés actuellement).

Compétences acquises

→ **Savoirs :**

- Faire preuve de capacité d'abstraction
- Adopter une approche pluridisciplinaire
- Réaliser une étude
- Mettre en oeuvre une démarche scientifique
- Connaître une langue étrangère.

→ **Savoir-faire :**

- Analyser des séquences pédagogiques, des dispositifs socio-éducatifs ou des actions en direction de publics divers y compris en situation de handicap.
- Percevoir, analyser et prendre en compte les besoins institutionnels, collectifs ou individuels des acteurs en jeu dans une question relative à l'éducation, la formation, l'insertion ou l'intervention socio-éducative.
- Concevoir, mettre en oeuvre et évaluer des dispositifs, projets collectifs, et actions partenariales dans le champ de l'éducation.
- Identifier et prendre en compte l'expérience et les besoins des publics dans des situations d'éducation, de formation ou d'intervention socio-éducative
- Réguler des phénomènes de groupe
- Utiliser les technologies de l'information et de la communication

→ **Savoir-être :**

- Travailler en autonomie : programmer son travail, établir des priorités, gérer son temps, s'évaluer.
- Travailler en équipe : s'intégrer, se positionner, répartir et organiser le travail, collaborer.
- Communiquer et faire passer un message à l'écrit ou à l'oral.

Dispositifs d'aide à la réussite

→ **Dispositifs d'information**

Livret de l'étudiant, brochure, journée de pré-rentrée, réunions thématiques, mails, Environnement Numérique de Travail (ENT).

→ **Plan "Réussite en Licence" : dispositifs d'accompagnement et de suivi**

Enseignants référents et Tuteurs étudiants, soutien pédagogique, et méthodologique (ateliers en groupes restreints), dispositif d'évaluation formative, aide pour s'orienter dans ses études ou dans le monde professionnel.

→ **Dispositifs d'aide à la professionnalisation et / ou à l'orientation**

- Un service d'information, d'orientation et d'aide à l'insertion professionnelle : le SOFIP.
- Une Conférence Métiers pour mieux connaître les débouchés professionnels.
- Des Ateliers Cap Emploi (ACE) en 3ème année de licence pour apprendre à se repérer dans le monde professionnel, à faire des CV, une lettre de motivation.

→ Dispositifs d'acquisition de compétences transversales

Certificat en informatique et internet (C2i) ; Certificat en langues (CLUE).

→ Aménagements pour publics spécifiques (sportifs de haut niveau, étudiants en situation de handicap)

- Les sportifs de haut niveau peuvent demander des aménagements spécifiques.
- Les étudiants handicapés bénéficient d'un tuteur étudiant qui les suit tout au long de l'année, en complément du travail pédagogique de l'enseignant correspondant de la Mission Handicap (Direction des Etudes et de la Vie Universitaire, DEVU).

Admission

→ Conditions d'accès :

- Etre titulaire d'un diplôme de bac +2 (BTS, DUT, L2...) ou avoir validé des acquis professionnels (VAP - Décret 1985)
- Par transfert du dossier universitaire pour les étudiants titulaires d'un diplôme permettant l'accès de plein droit en L3.

→ Inscriptions en L3 à distance :

- La modalité d'enseignement à distance caractérise le parcours : « Intervention dans les secteurs éducatifs, de la formation, du travail social et de la santé ».
- Ce parcours s'adresse en priorité aux personnes qui travaillent à temps complet dans l'éducation, la formation, l'intervention socio-éducative ou médico-sociale.
- La formation est également ouverte aux personnes en situation de handicap ou pratiquant un sport de haut niveau.
- Les personnes qui souhaitent s'inscrire dans ce parcours doivent faire acte de candidature, l'inscription à cette modalité n'étant possible qu'après avis favorable de la commission pédagogique.
- Important : Le nombre de places est limité à une soixantaine d'étudiants.

Organisation générale de la licence

La licence se déroule sur deux semestres. Chaque semestre est constitué d'unités d'enseignement (UE). Certaines UE sont composées d'ECUE (éléments constitutifs d'UE). Elles sont obligatoires, obligatoires à choix et optionnelles. Chaque UE représente un certain nombre de crédits européens (ECTS). Ainsi, un semestre validé équivaut à 30 ECTS, la licence vaudra par conséquent 180 ECTS.

→ Volume horaire hebdomadaire :

Pour les parcours "en présentiel", le volume horaire hebdomadaire des enseignements varie entre 17 et 20 heures, volume auquel s'ajoutent au moins 20 heures de travail personnel. Pour le parcours "à distance", le volume horaire de travail personnel de l'étudiant est très élevé.

Enseignements

→ L3

► UE du parcours Enseignement et éducation

• **S5 : UE obligatoires** : Eléments fondamentaux en Sciences de l'éducation ; Méthodes, outils et stage. *2 UE obligatoires à choix* : Didactiques, psychologie de l'éducation, évaluation (4 ECUE dont 1 obligatoire parmi 7 proposées), Enseignement et éducation : autres perspectives en SHS (2 ECUE au choix parmi 11).

• **S6** : 1 *UE obligatoire* : Méthodes, anglais et rapport de stage ; 2 *UE obligatoires à choix* : Didactiques, psychologie de l'éducation, évaluation (4 ECUE dont 1 obligatoire parmi 7 proposés), Enseignement et éducation : autres perspectives en SHS (2 ECUE au choix parmi 9) ; 1 *UE optionnelle*.

► UE du parcours Lien social, éducation et formation

• **S5 : UE obligatoires** : Eléments fondamentaux en Sciences de l'éducation ; Méthodes, outils et stage. *2 UE obligatoires à choix* : Enjeux sociologiques et anthropologiques (3 ECUE au choix parmi 8), Enjeux historiques, philosophiques et psychologiques (3 ECUE au choix parmi 9).

• **S6** : 1 *UE obligatoire* : Méthodes, anglais et mémoire ; 1 *UE optionnelle*. 2 *UE obligatoires à choix* : Enjeux sociologiques et anthropologiques (3 ECUE au choix parmi 8), Enjeux historiques, philosophiques et psychologiques (3 ECUE au choix parmi 7).

► UE du parcours Intervention dans les secteurs éducatifs, de la formation, du travail social et de la santé (modalités d'enseignement à distance)

• **S5 : UE obligatoires** : Psychologie de l'éducation et des apprentissages ; Didactique du français et des mathématiques ; Socio-histoire de la formation des adultes.

• **S6 : UE obligatoires** : Evaluations formatives et formatrices : théories, modèles, pratiques ; Approches sociologiques et anthropologiques en éducation, 1 *UE Optionnelle*.

Etudes à l'étranger

→ Accords SOCRATES-ERASMUS: Espagne, Grèce, Portugal, Pologne, Bulgarie, Norvège, Royaume Uni, Allemagne, Danemark, Italie, Belgique, Luxembourg, Roumanie

→ Accords CREPUQ : Québec

→ Autres accords : Brésil, Côte d'Ivoire

(Sous réserve de modifications des accords entre universités)

Formalités d'inscription

Les inscriptions administratives se font par le WEB sauf cas particuliers.

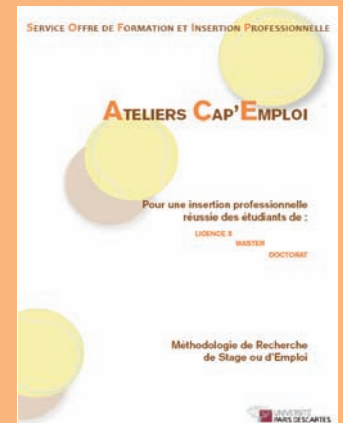
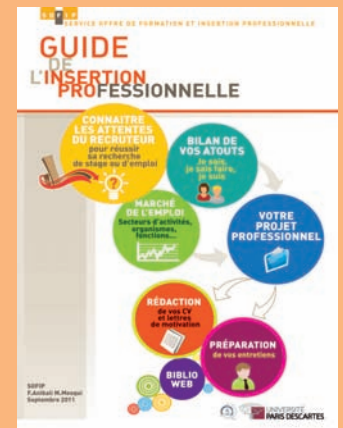
Inscription en L3 à distance

Se reporter à cette page : <http://www.shs.parisdescartes.fr/pip.php?article2121>

Lieux d'enseignement :

Centre universitaire des Saints-Pères
45, rue des Saints-Pères
Bâtiment Jacob 2ème étage
75006 PARIS
Tél. : 01 53 10 47 17
www.shs.parisdescartes.fr

Nos guides d'orientation et d'insertion professionnelle

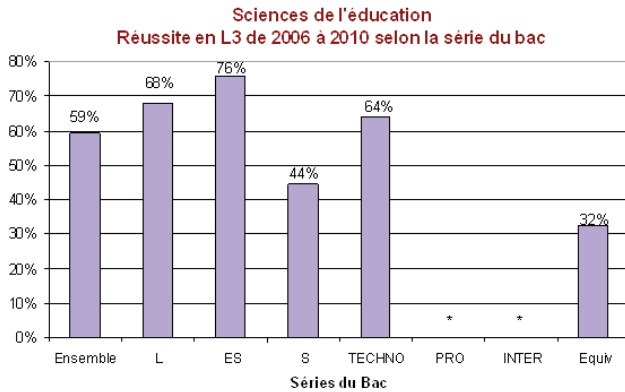


Pourquoi choisir l'Université Paris Descartes ?

- Des formations dans le domaine des Sciences de l'Homme et de la Santé ...
- Des laboratoires de recherche à la pointe de l'innovation ...
- Un ancrage dans le monde professionnel ...
- Une ouverture forte à l'Europe et à l'international ...

10 bonnes raisons de choisir l'Université Paris Descartes
<http://orientationactive.parisdescartes.fr>

Réussite en L3



Source : SOFIP Observatoire - Paris Descartes

Lecture : en licence de Sciences de l'éducation, parmi les titulaires d'un bac ES, 76% des inscrits de 2006 à 2010 ont obtenu leur L3.

"Non significatif" : les effectifs concernés sont trop faibles pour que des statistiques significatives puissent être calculées.

Remarque : le calcul est une moyenne sur les 5 dernières années universitaires.

Insertion professionnelle des étudiants de Paris Descartes diplômés en 2008 : résultats d'enquêtes

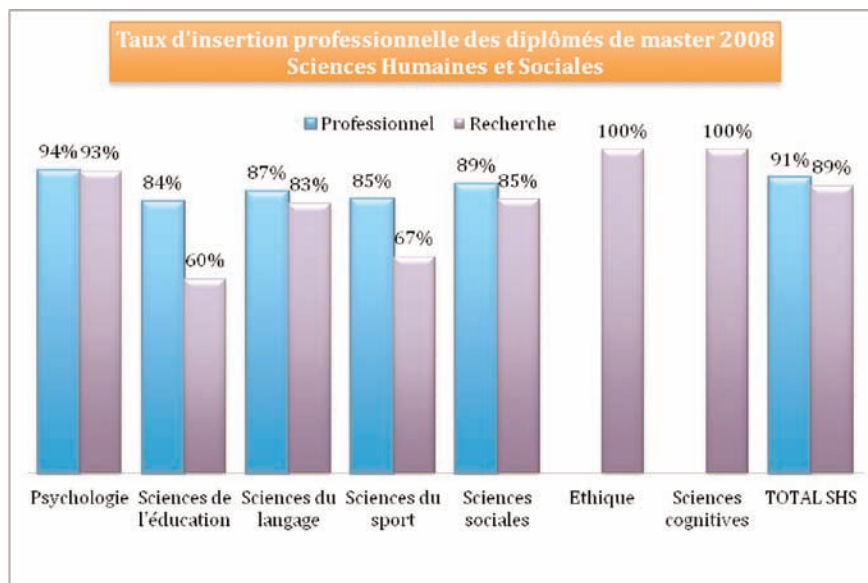
→ Licences professionnelles

Taux d'insertion professionnelle des diplômés de LP 2008 Sciences Humaines et Sociales	
Mentions	Taux d'insertion
Activités et techniques de communication	75%
Métiers de l'édition	80%
Intervention sociale	93%
Sécurité des biens et des personnes	88%
TOTAL SCIENCES HUMAINES ET SOCIALES	82%

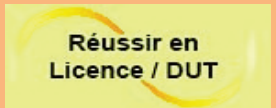
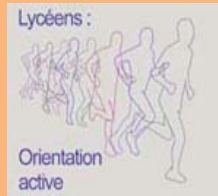
Source : Enquête d'insertion professionnelle à 30 mois des diplômés de LP de 2008. SOFIP-Observatoire.

Champ : Tout étudiant diplômé en 2008 d'une LP de l'Université Paris Descartes. Les taux sont indiqués par mention dans un souci de représentativité. Pour le détail des données pour chaque LP : <http://www.parisdescartes.fr/fre/ORIENTATION-INSERTION/S-inserer/Consulter-les-donnees-de-linsertion> Légende : NS* : Données non significatives. Taux de réponses inférieur à 40%.

→ Masters Professionnels, masters Recherche



Source : Enquête d'insertion professionnelle à 30 mois des diplômés de Master de 2008. SOFIP-Observatoire. Champ : Tout étudiant diplômé en 2008 d'un master de l'Université Paris Descartes. Les taux sont indiqués par mention dans un souci de représentativité. Pour le détail des données pour chaque master : <http://www.parisdescartes.fr/fre/ORIENTATION-INSERTION/S-inserer/Consulter-les-donnees-de-linsertion>. Légende : NS* : Données non significatives. Taux de réponses inférieur à 40%.



- Sites Internet sur les métiers :
- www.onisep.fr
 - www.orientation-formation.fr
 - www.lesmetiers.net
 - www.letudiant.fr/metiers.html
 - www.studyrama.com
 - www.jd.apec.fr
 - www.pole-emploi.fr/candidat/
 - www.studyrama.com

- Quelques sites de concours de la Fonction publique :
- <http://concours.fonction-publique.gouv.fr>
 - www.education.gouv.fr
 - www.enseignementsup-recherche.gouv.fr
 - www.cnfpt.fr
 - <http://srv.paris.fr/icinet>

Venez poser vos questions à la Journée "Portes ouvertes" de l'Université (JPO)

Samedi 11 février 2012
 10h-18h
 45, rue des Saints-Pères
 75006 Paris
 Métro : Saint-Germain-des-Prés

